

# Instal·lació i utilització de la impressora reproCanon

La [UPC ha adjudicat els serveis de reprografia del Campus Nord a l'empresa Canon](#), que ha desplegat equips làser multifunció pels edificis del Campus. Aquests equips permeten fotocopiar, escanejar i imprimir documents, tant en color com el blanc i negre, en mides de fromat A4 i A3. En [aquest enllaç de la web de la UTGAC](#) està tot la informació operativa del servei.

Aquest document descriu el **procediment per a poder connectar les estacions de treball de l'àmbit Camins al servei de reprografia de Canon** per tal de poder enviar a imprimir documents.

A continuació s'adjunta el manual d'usuari el·laborat per Canon, on s'explica com fer servir les màquines que presten el servei, recollir documents impresos, escanejar documents i fer fotocòpies:

Guia ràpida d'utilització de les màquines del servei reproCanon UPC

- [Enllaç](#)

## Descripció tècnica del servei

Quant al servei de impressió, Canon ha implementat un servei de cua única global per a totes les seves màquines del Campus de manera que qualsevol usuari del servei pot enviar un document a la cua. Aquest document s'emmagatzema i només s'imprimeix en el moment que l'usuari s'autentica en alguna de les màquines i selecciona imprimir el treball de la cua. Els documents de la cua no impresos en 24 hores, s'eliminen automàticament.

Així doncs, si una màquina està inaccessible o fora de servei, es pot anar a recollir el document a qualsevol altra màquina Canon del campus.

Aquesta cua d'impressió està implementada de la següent manera:

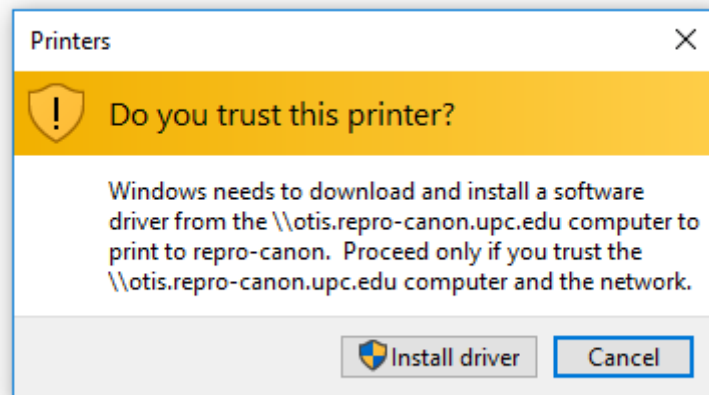
- **Protocol d'accés:** recurs compartit a través de SMB (compatible amb Windows, macOS i Linux)
- **Servidor de impressió:** *otis.repro-canon.upc.edu*, accessible des de les [xarxes de cable de la UPC](#), la [xarxa Eduroam de la UPC](#) i el [servei d'accés remot UPCLink](#).
- **Nom de la cua d'impressió:** `\\otis.repro-canon.upc.edu\repro-canon` (nomenclatura UNC)
- **Nom d'usuari d'accés a la cua:** el nom d'usuari de la intranet de la UPC, generalment *nom.cognom* (coincidint amb la part del correu electrònic de la UPC que hi ha davant de @upc.edu).
- **Contrasenya d'accés a la cua:** *reprografia*. És la mateixa contrasenya per tothom, ja que la cua no valida les credencials, cosa que si es fa en el moment de recollir el treball.

A continuació es detallen els procediments a seguir per tal de configurar aquest sistema a les estacions de treball de l'àmbit Camins.

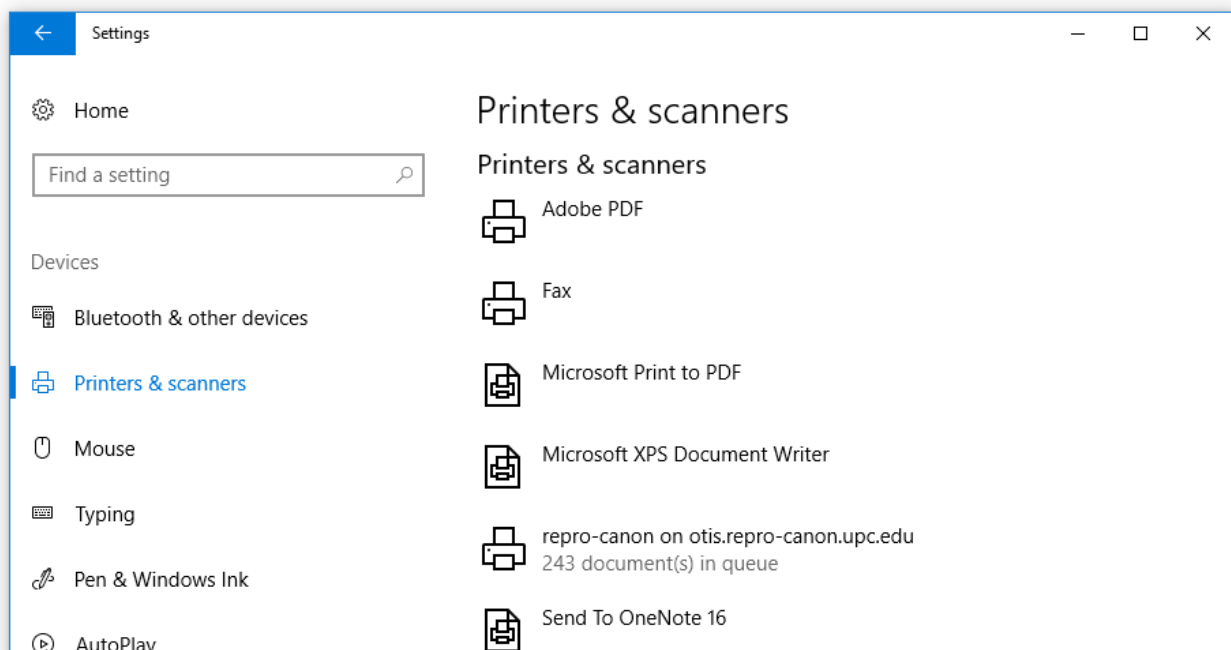
## Estacions de treball Windows connectades al servei CaminsFiles

**Les estacions de treball Windows que estan connectades al [servei CaminsFiles](#) connecten automàticament amb la cua d'impressió repro-canon**, en agafar del sistema del DominiCamins

totes les dades necessàries per la seva configuració. En iniciar sessió per primera vegada connectarà amb la cua i apareixerà una finestra demanant permís per instal·lar els controladors del sistema, que cal acceptar:



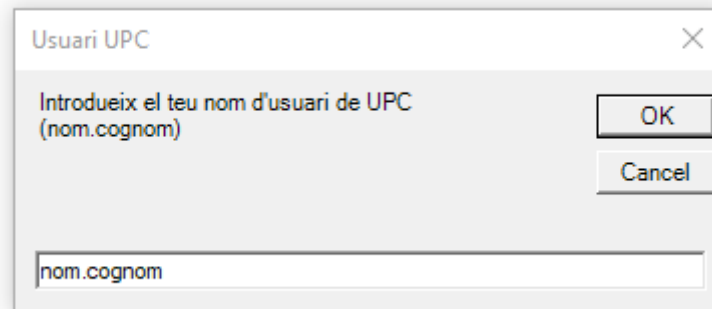
Un cop finalitzi, la impressora ja estarà configurada i apareixerà a l'apartat de impressores del sistema:



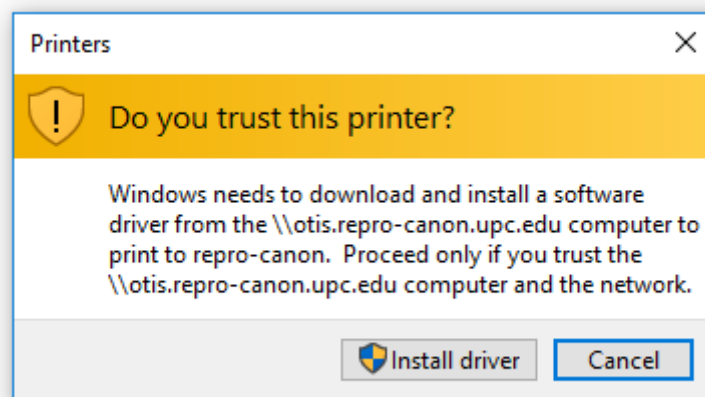
## Estacions de treball Windows no connectades al servei CaminsFiles, instal·lació automatitzada

Els usuaris d'estacions de treball que no estiguin connectades al servei CaminsFiles hauran de configurar la cua repro-canon al seu sistema. Per fer això hem desenvolupat un petit programa que realitza tota la configuració, demanant a l'usuari el seu nom d'usuari de la UPC (habitualment nom.cognom). Aquest programa és compatible amb sistemes Windows 7 i superiors.

Aquest programa és un fitxer .BAT que s'ha de descarregar [des d'aquí](#) i executar. En obrir-lo apareixerà una finestra on demanarà el nom d'usuari de UPC (la part del correu UPC davant de @upc.edu, habitualment *nom.cognom*):



En introduir-lo connectarà amb la impressora i demanarà permís per instal·lar la cua amb els controladors corresponents:

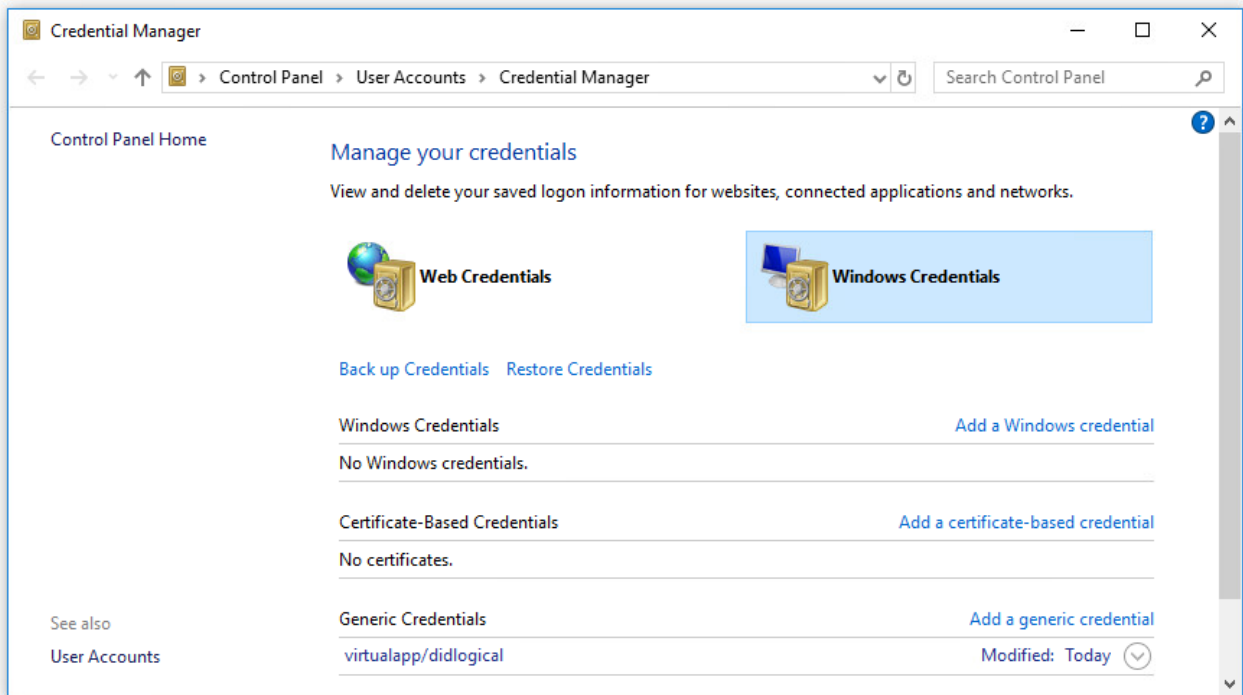


Un cop acceptat, s'instal·larà i ja apareixerà com a impressora instal·lada a l'estació de treball.

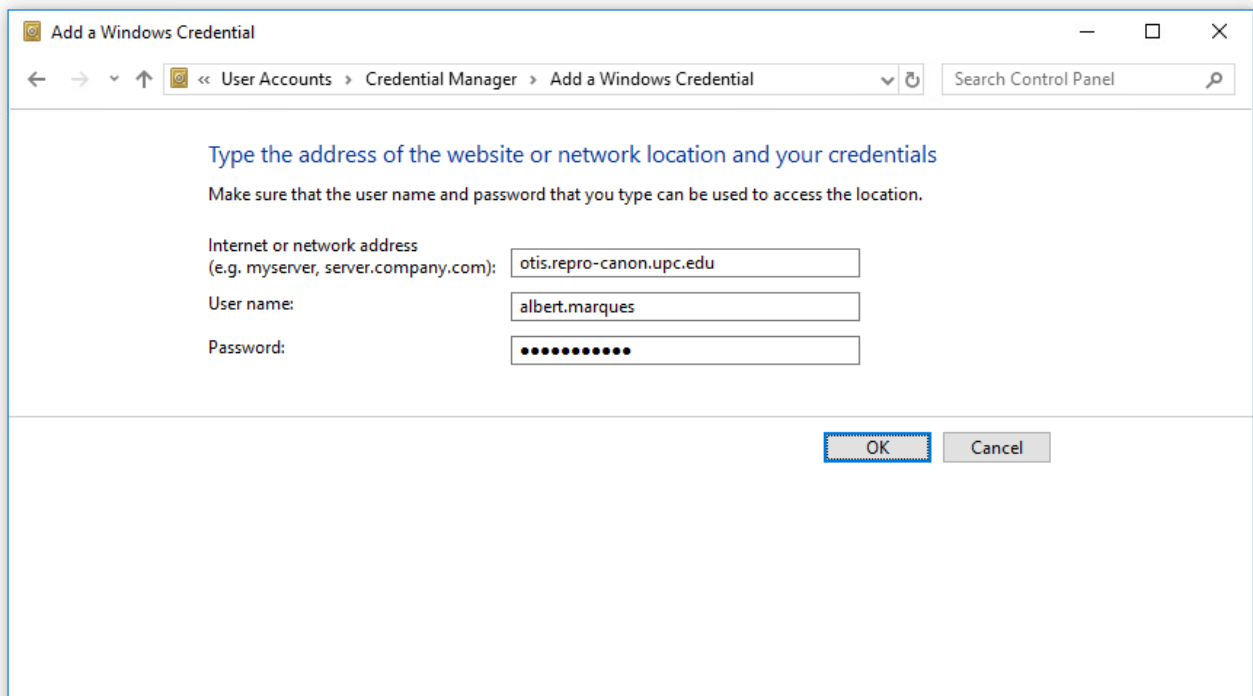
## **Estacions de treball Windows no connectades al servei CaminsFiles, instal·lació manual**

Es pot configurar manualment la cua reproCanon a estacions Windows. Aquest procediment és alternatiu a l'automatitzat, i està indicat per si per algun motiu la instal·lació automatitzada (tant al CaminsWS com mitjançant el programa de configuració automàtica) falla, o si l'usuari prefereix configurar manualment el seu sistema.

El primer pas es guardar al sistema una credencial que permeti accedir al servidor on està la cua d'impressió. Per això, caldrà anar a l'administrador de credencials de Windows (amb l'eina de cerca, buscant *Credential Manager* o a *Control Panel - User Accounts - Credential Manager*):



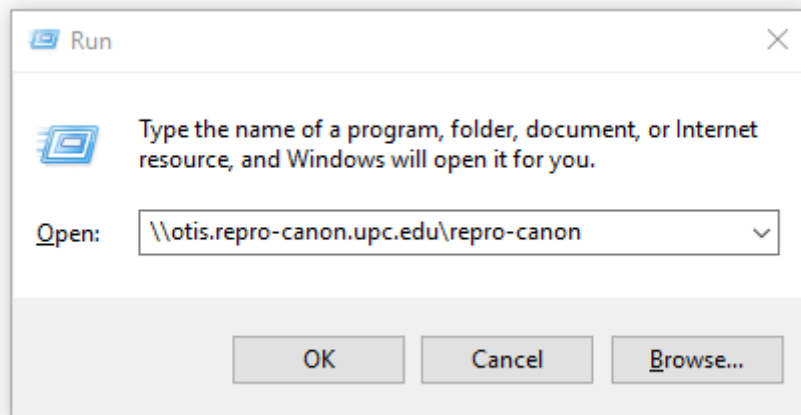
Allà crearem una nova credencial de Windows, fent servir *reprografia* com a contrasenya i l'usuari UPC com a nom d'usuari:



Un cop creada la credencial, establim la connexió amb la cua, executant (botó dret a sobre de la icona de windows i seleccionant *Run*):

```
\\otis.repro-canon.upc.edu\repro-canon
```

Com es pot veure a la imatge:



Un cop clicat a *OK* el sistema demanarà permís per instal·lar els controladors adjacents i la cua d'impressió apareixerà amb la resta de cues d'impressió del sistema.

## Estacions de treball macOS

A diferència de les estacions de treball Windows, on el servidor proporciona el controlador d'impressió als clients, en Linux i macOS cal definir específicament el controlador per poder enviar documents a la cua.

Així doncs, el procediment per instal·lar la cua d'impressió a macOS s'ha de fer seguint el manual que ens ofereix Canon, i que haurà de renovar el moment que faci canvis en els controladors del servidor. El manual el podeu trobar en el següent enllaç:

Connexió a la repro-Canon des de macOS

## Estacions de treball Linux

A diferència de les estacions de treball Windows, on el servidor proporciona el controlador d'impressió als clients, en Linux i macOS cal definir específicament el controlador per poder enviar documents a la cua.

Així doncs, el procediment per instal·lar la cua d'impressió a Linux s'ha de fer seguint el manual que ens ofereix Canon, i que haurà de renovar el moment que faci canvis en els controladors del servidor. El manual el podeu trobar en el següent enllaç:

Connexió a la repro-Canon des de Linux

[manual](#), [draft](#)

From:

<https://wiki.caminstech.upc.edu/> - **CaminsTECH Wiki**

Permanent link:

<https://wiki.caminstech.upc.edu/doku.php?id=public:reprocanon&rev=1524659697>

Last update: **2018/04/25 14:34**

