

Instal·lació de la impressora reproCanon

La [UPC ha adjudicat els serveis de reprografia del Campus Nord a l'empresa Canon](#), que ha desplegat equips làser multifunció pels edificis del Campus. Aquests equips permeten fotocopiar, escanejar i imprimir documents, tant en color com el blanc i negre, en mides de format A4 i A3. En [aquest enllaç de la web de la UTGAC](#) està tota la informació operativa del servei.

Aquest document descriu el **procediment per a poder connectar les estacions de treball de l'àmbit Camins al servei de reprografia de Canon** per tal de poder enviar documents a imprimir .

A continuació s'adjunta el manual d'usuari elaborat per Canon, on s'explica com fer servir les màquines que presten el servei, recollir documents impresos, escanejar documents i fer fotocòpies:

[Guia ràpida d'utilització de les màquines del servei reproCanon UPC](#)

Descripció tècnica del servei

Quant al servei de impressió, Canon ha implementat un servei de cua única global per a totes les seves màquines del Campus de manera que qualsevol usuari del servei pot enviar un document a la cua. Aquest document s'emmagatzema i només s'imprimeix en el moment que l'usuari s'autentica en alguna de les màquines i selecciona imprimir el treball de la cua. Els documents de la cua no impresos en 24 hores, s'eliminen automàticament.

Així doncs, si una màquina està inaccessible o fora de servei, es pot anar a recollir el document a qualsevol altra màquina Canon del campus.

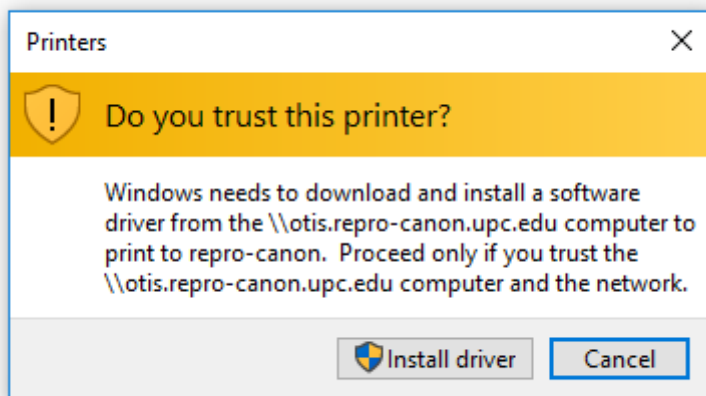
Aquesta cua d'impressió està implementada de la següent manera:

- **Protocol d'accés:** recurs compartit a través de SMB (compatible amb Windows, macOS i Linux)
- **Servidor de impressió:** *otis.repro-canon.upc.edu*, accessible des de les [xarxes de cable de la UPC](#), la [xarxa Eduroam de la UPC](#) i el [servei d'accés remot UPCLink](#).
- **Nom de la cua d'impressió:** `\\otis.repro-canon.upc.edu\repro-canon` (nomenclatura UNC)
- **Nom d'usuari d'accés a la cua:** el nom d'usuari de la intranet de la UPC, generalment *nom.cognom* (coincidint amb la part del correu electrònic de la UPC que hi ha davant de @upc.edu).
- **Contrasenya d'accés a la cua:** *reprografia*. És la mateixa contrasenya per a tothom, ja que la cua no valida les credencials, cosa que si es fa en el moment de recollir el treball.

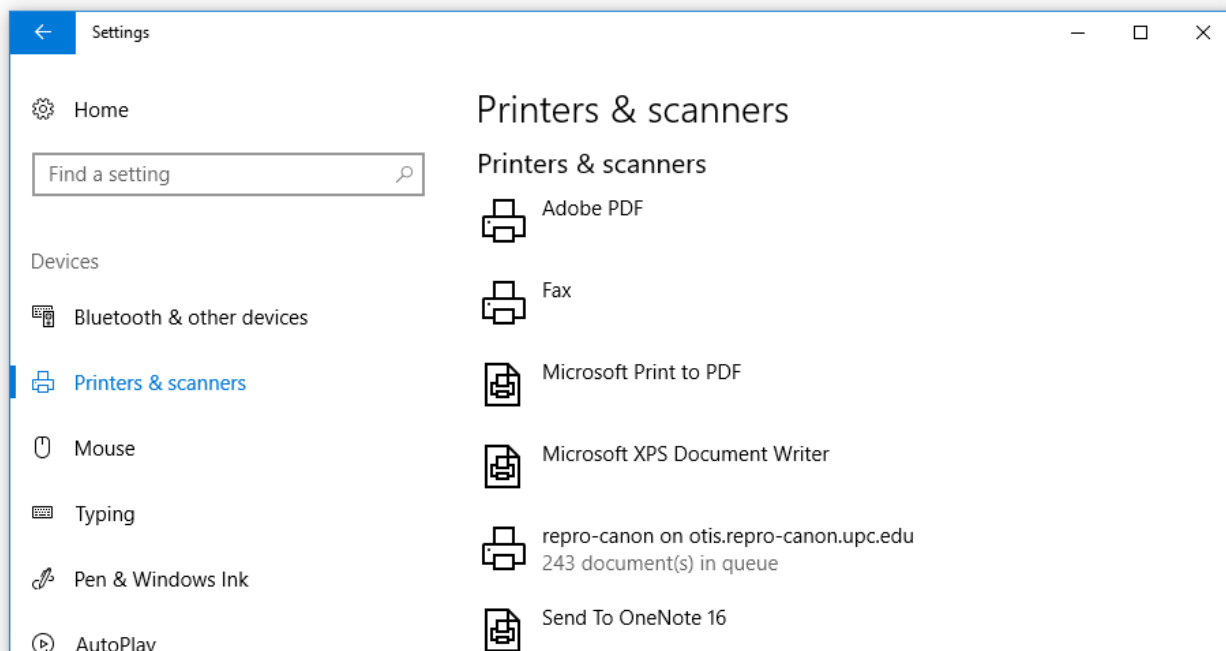
A continuació es detallen els procediments a seguir per tal de configurar aquest sistema a les estacions de treball de l'àmbit Camins.

Estacions de treball Windows connectades al servei CaminsFiles

Les estacions de treball Windows que estan connectades al servei CaminsFiles connecten automàticament amb la cua d'impressió repro-canon, en agafar del sistema del DominiCamins totes les dades necessàries per la seva configuració. En iniciar sessió per primera vegada connectarà amb la cua i apareixerà una finestra demanant permís per instal·lar els controladors del sistema, que cal acceptar:



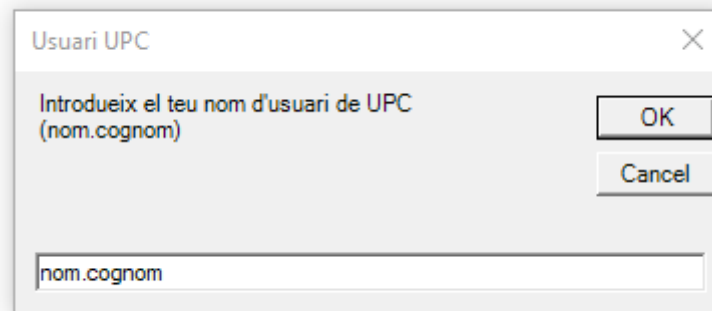
Un cop finalitzi, la impressora ja estarà configurada i apareixerà a l'apartat de impressores del sistema:



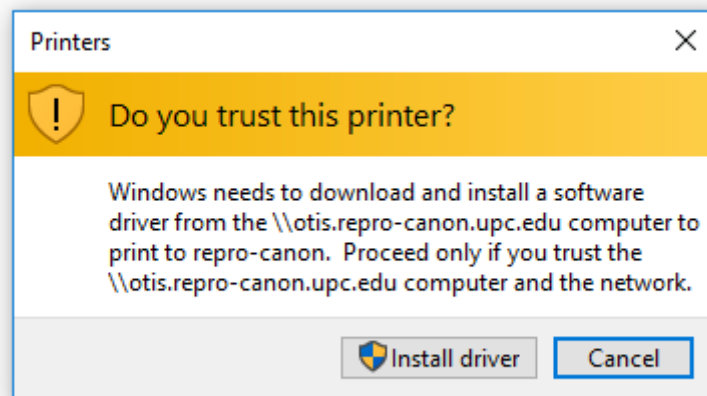
Estacions de treball Windows no connectades al servei CaminsFiles, instal·lació automatitzada

Els usuaris d'estacions de treball que no estiguin connectades al servei CaminsFiles hauran de configurar la cua repro-canon al seu sistema. Per fer això hem desenvolupat un petit programa que realitza tota la configuració, demanant a l'usuari el seu nom d'usuari de la UPC (habitualment nom.cognom). Aquest programa és compatible amb sistemes Windows 7 i superiors.

Aquest programa és un fitxer .BAT que s'ha de descarregar [des d'aquí](#) i executar. En obrir-lo apareixerà una finestra on demanarà el nom d'usuari de UPC (la part del correu UPC davant de @upc.edu, habitualment *nom.cognom*):



En introduir-lo connectarà amb la impressora i demanarà permís per instal·lar la cua amb els controladors corresponents:

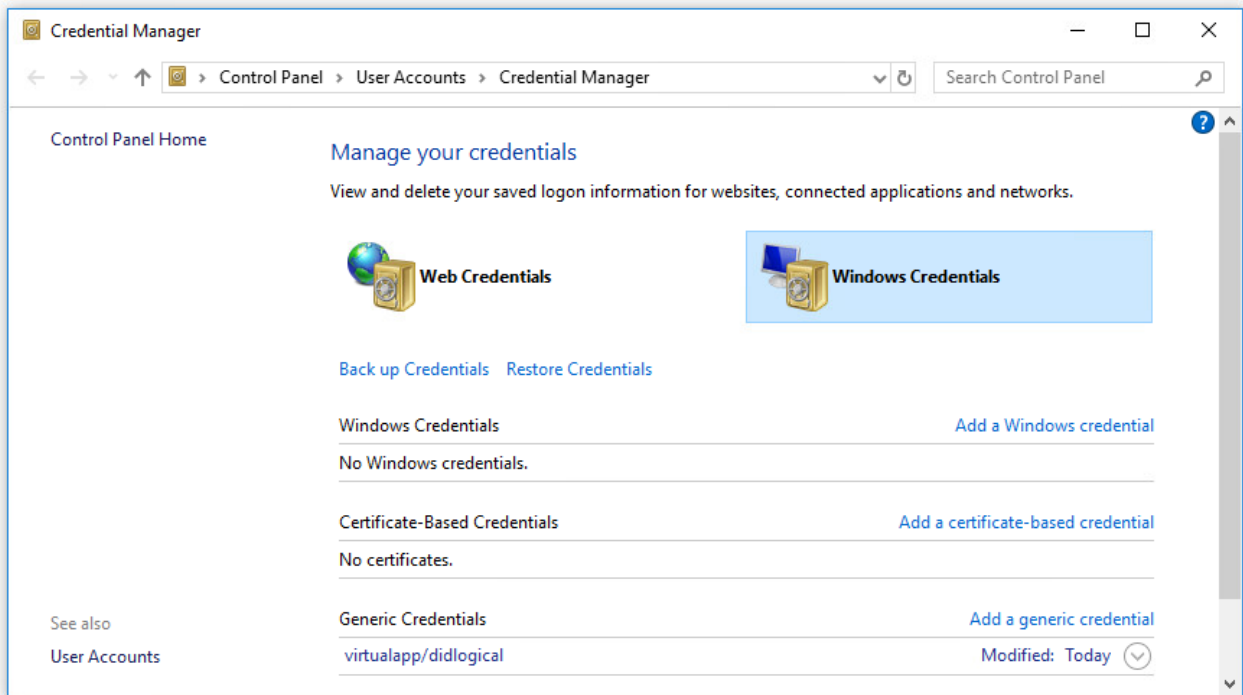


Un cop acceptat, s'instal·larà i ja apareixerà com a impressora instal·lada a l'estació de treball.

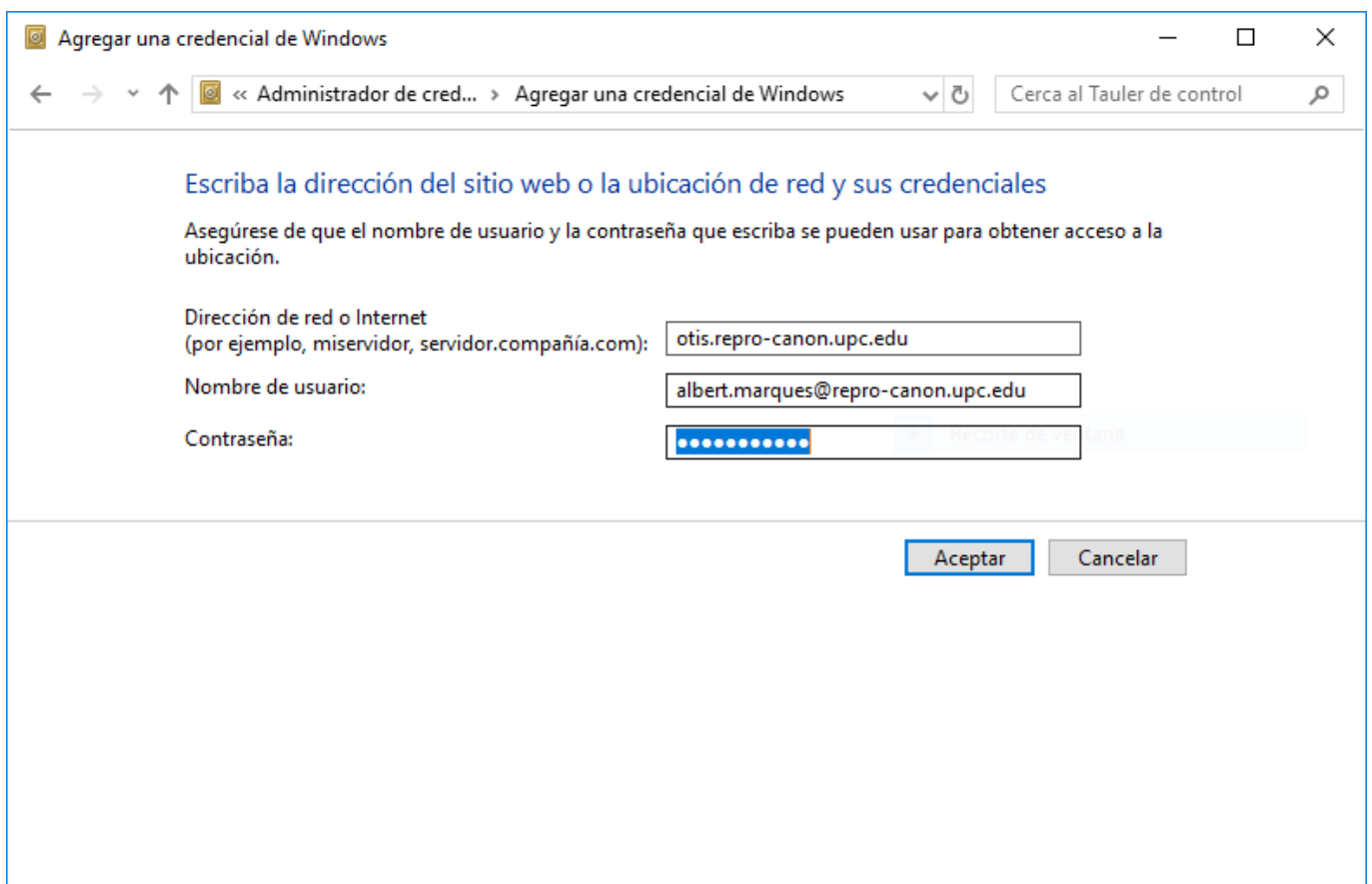
Estacions de treball Windows no connectades al servei CaminsFiles, instal·lació manual

Es pot configurar manualment la cua reproCanon a estacions Windows. Aquest procediment és alternatiu a l'automatitzat, i està indicat per si per algun motiu la instal·lació automatitzada (tant al CaminsFiles com mitjançant el programa de configuració automàtica) falla, o si l'usuari perfereix configurar manualment el seu sistema.

El primer pas es guardar al sistema una credencial que permeti accedir al servidor on està la cua d'impressió. Per això, caldrà anar a l'administrador de credencials de Windows (amb l'eina de cerca, buscant *Credential Manager* o a *Control Panel - User Accounts - Credential Manager*):



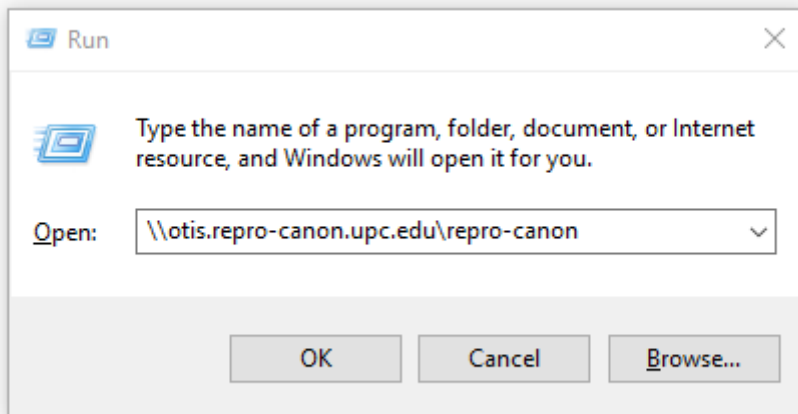
Allà crearem una nova credencial de Windows, fent servir *reprografia* com a contrasenya i l'usuari UPC com a nom d'usuari:



Un cop creada la credencial, establirem la connexió amb la cua, executant (botó dret a sobre de la icona de windows i seleccionant *Run*):

```
\\otis.repro-canon.upc.edu\repro-canon
```

Com es pot veure a la imatge:



Un cop clicat a *OK* el sistema demanarà permís per instal·lar els controladors adients i la cua d'impressió apareixerà amb la resta de cues d'impressió del sistema.

Estacions de treball macOS

A diferència de les estacions de treball Windows, on el servidor proporciona el controlador d'impressió als clients, en Linux i macOS cal definir específicament el controlador per poder enviar documents a la cua.

Així doncs, el procediment per instal·lar la cua d'impressió a macOS s'ha de fer seguint el manual que ens ofereix Canon, i que haurà de renovar el moment que faci canvis en els controladors del servidor. El manual el podeu trobar en el següent enllaç:

[Connexió a la repro-Canon des de macOS](#)

Drivers MacOS catalina

Estacions de treball Linux

A diferència de les estacions de treball Windows, on el servidor proporciona el controlador d'impressió als clients, en Linux i macOS cal definir específicament el controlador per poder enviar documents a la cua.

Així doncs, el procediment per instal·lar la cua d'impressió a Linux s'ha de fer seguint el manual que ens ofereix Canon, i que haurà de renovar el moment que faci canvis en els controladors del servidor. El manual el podeu trobar en el següent enllaç:

[Connexió a la repro-Canon des de Linux](#)

[manual, draft](#)

From:
<https://wiki.caminstech.upc.edu/> - **CaminsTECH Wiki**

Permanent link:
<https://wiki.caminstech.upc.edu/doku.php?id=public:reprocanon&rev=1582542221>

Last update: **2020/02/24 12:03**

